

Relatório de Contas

Exercício de 2021

Índice

1. Apresentação	3
1.1 Missão, Visão e Valores	3
1.2 Organograma	4
2. Gestão de Pessoal.....	5
2.1 Caracterização do Quadro de Pessoal	5-7
3. Situação Financeira e Económica.....	8
3.1 Análise Orçamental	8-10
3.2. Desempenho Económico	11-14
3.3. Demonstração de Resultados por Natureza.....	15
3.4 Desempenho Financeiro.....	16-19
3.5 Acontecimentos subsequentes	19

1. Apresentação

O Instituto de Tecnologia Química e Biológica António Xavier é uma unidade orgânica da Universidade NOVA de Lisboa (UNL), que nos termos dos Estatutos da UNL tem autonomia administrativa, financeira e personalidade tributária e as competências definidas na lei e nos estatutos.

Nos termos do artigo 50º dos Estatutos da Universidade Nova, publicados em 11 de maio de 2017, os estatutos do Instituto encontram-se em processo de revisão.

1.1 Missão, Visão e Valores

A **missão** do Instituto está expressa no artigo 3.º dos Estatutos:

“Desenvolver investigação científica e ensino avançado em química, ciências da vida e tecnologias associadas, bem como prestar serviços à comunidade e desenvolver atividades de extensão universitária, incluindo a promoção da ciência e da tecnologia.

Para além do seu corpo de docentes e investigadores e por forma a cumprir adequadamente a sua missão, o ITQB NOVA é uma instituição aberta, acolhendo outros docentes e investigadores por períodos de tempo limitado”

Visão

Afirmar o ITQB NOVA como instituto de referência, a nível nacional e internacional no desenvolvimento e promoção da investigação científica que dê respostas aos desafios da sociedade do século XXI nas áreas da saúde e da doença e dos recursos biológicos e do desenvolvimento sustentável.

Valores

Para além dos princípios básicos que determinam a atuação de um Instituto Público, como princípios que orientam e organizam o posicionamento e atuação do ITQB NOVA face aos seus *stakeholders* elegem-se: Autodeterminação e independência; Inovação e criatividade; **Responsabilidade;** **Competência;** Internacionalização; Avaliação.

1.2 Organograma

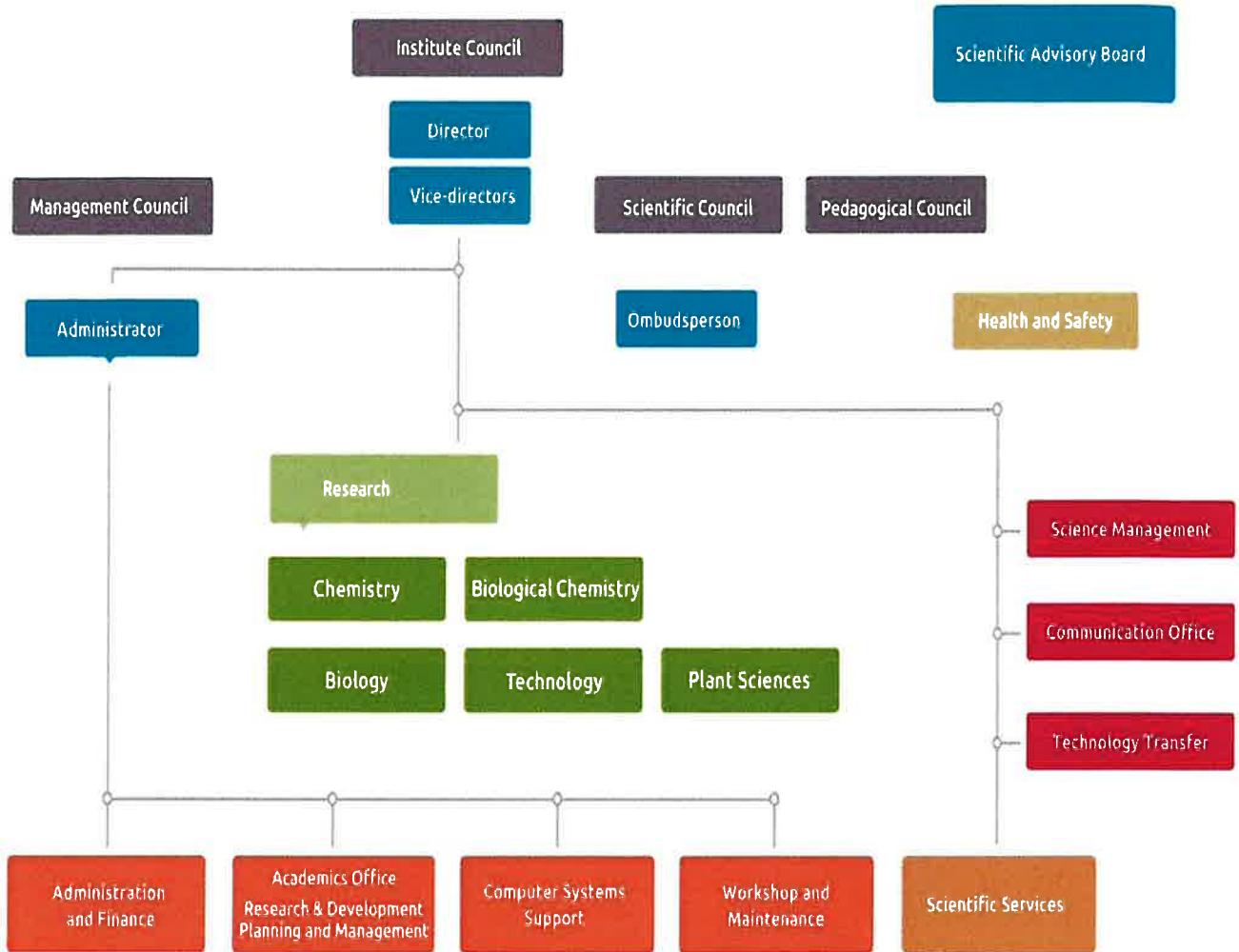


Figura 1 – Organograma ITQB

2. Gestão do Pessoal

2.1 Cateterização do quadro de pessoal do ITQB NOVA:

Contagem dos trabalhadores por grupo/cargo/carreira, segundo o escalão etário, em 31 de dezembro de 2021

	25-29	30-34	35-39	40-44	45-49	50-54	55-59	60-64	65-69	TOTAL
Dirigente superior de 2º grau						1				1
Dirigente intermedio de 2º grau					2			1		3
Dirigente intermedio de 3º grau							1			1
Técnico Superior	3	3	1	3	3	5	7	2		27
Assistente Técnico	1		1		9	4	4	1	1	21
Assistente Operacional, operário, auxiliar		2		3	4	1	2	2		14
Informático			1		1	1	1			4
Pessoal Investigação Científica	2	17	26	34	16	18	5	4		122
Docente Ensino Universitário					3		4	3		10
Nº Trabalhadores	6	22	29	40	38	30	24	13	1	203

Quadro 4 - Contagem dos trabalhadores por grupo/cargo/carreira, segundo o escalão etário

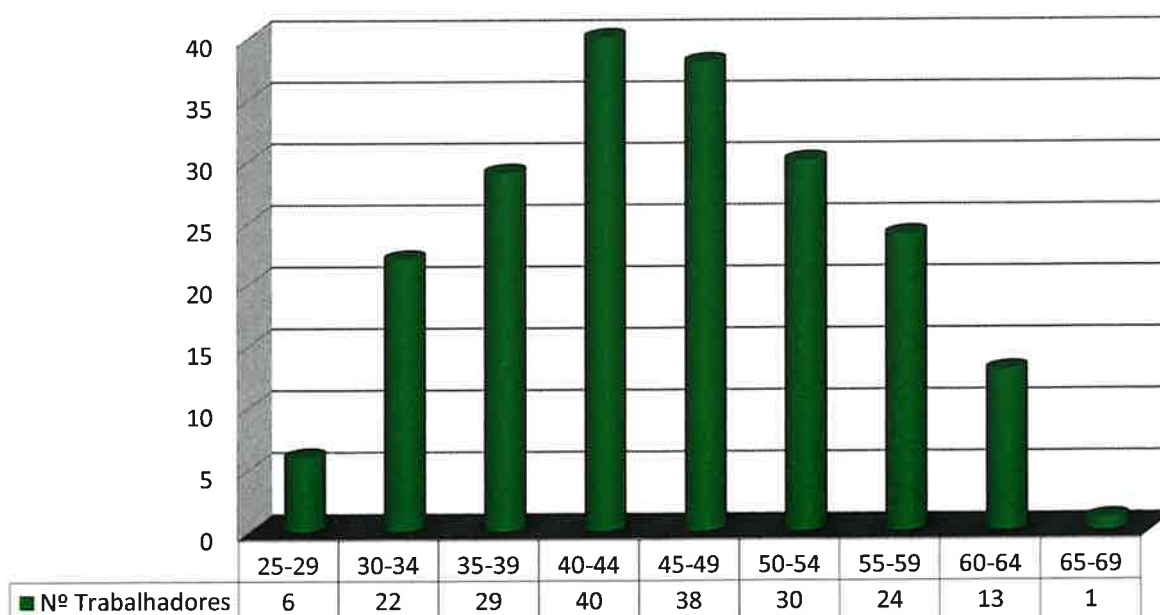


Figura 2 - Contagem dos trabalhadores por grupo/cargo/carreira, segundo o escalão etário

Contagem dos trabalhadores por grupo/cargo/carreira, segundo o nível de escolaridade, em 31 de dezembro de 2021

	9º Ano	11º Ano	12º Ano	Licenciatura	Mestrado	Dout.	TOTAL
Dirigente superior de 2º grau					1		1
Dirigente intermedio de 2º grau				3			3
Dirigente intermedio de 3º grau			1				1
Técnico Superior			1	11	7	8	27
Assistente Técnico		1	20				21
Assistente Operacional, operário, auxiliar	1	1	12				14
Informático			2	2			4
Pessoal Investigação Científica						122	122
Docente Ensino Universitário						10	10
Nº Trabalhadores	1	2	36	16	8	140	203

Quadro 5 - Contagem dos trabalhadores por grupo/cargo/carreira, segundo o nível de escolaridade

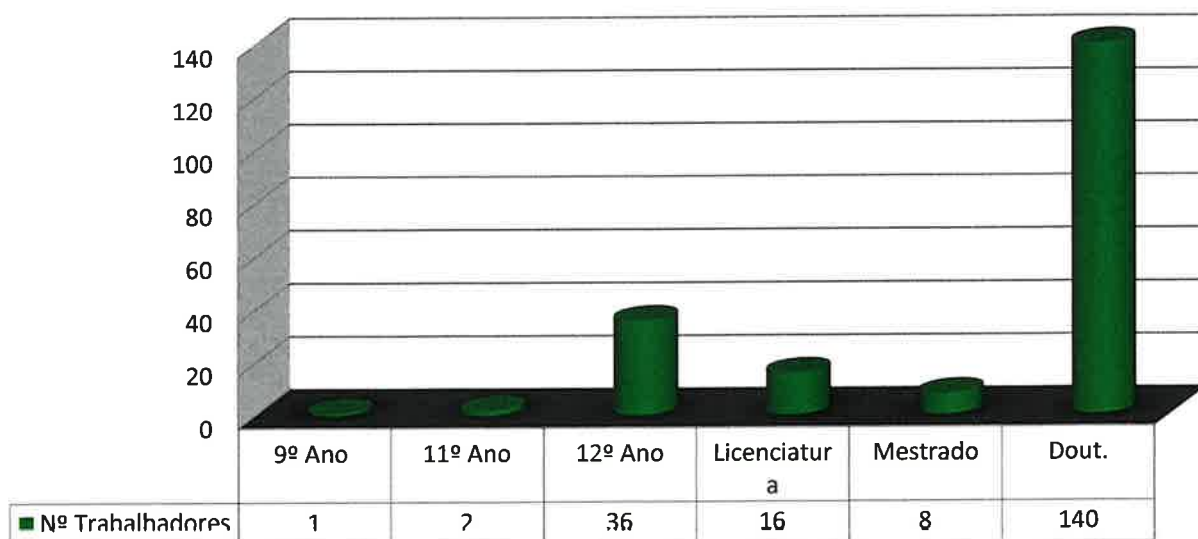


Figura 3- Contagem dos trabalhadores por grupo/cargo/carreira, segundo o nível de escolaridade

Contagem dos trabalhadores por grupo/cargo/carreira, segundo o género, em 31 de dezembro de 2021

	Masculinos	Femininos	TOTAL
Dirigente superior de 2º grau		1	1
Dirigente intermedio de 2º grau	2	1	3
Dirigente intermedio de 3º grau	1		1
Técnico Superior	5	22	27
Assistente Técnico	6	15	21
Assistente Operacional, operário, auxiliar	10	4	14
Informático	3	1	4
Pessoal Investigação Científica	51	71	122
Docente Ensino Universitário	3	7	10
Total	81	122	203

Quadro 6 - Contagem dos trabalhadores por grupo/cargo/carreira, segundo o género

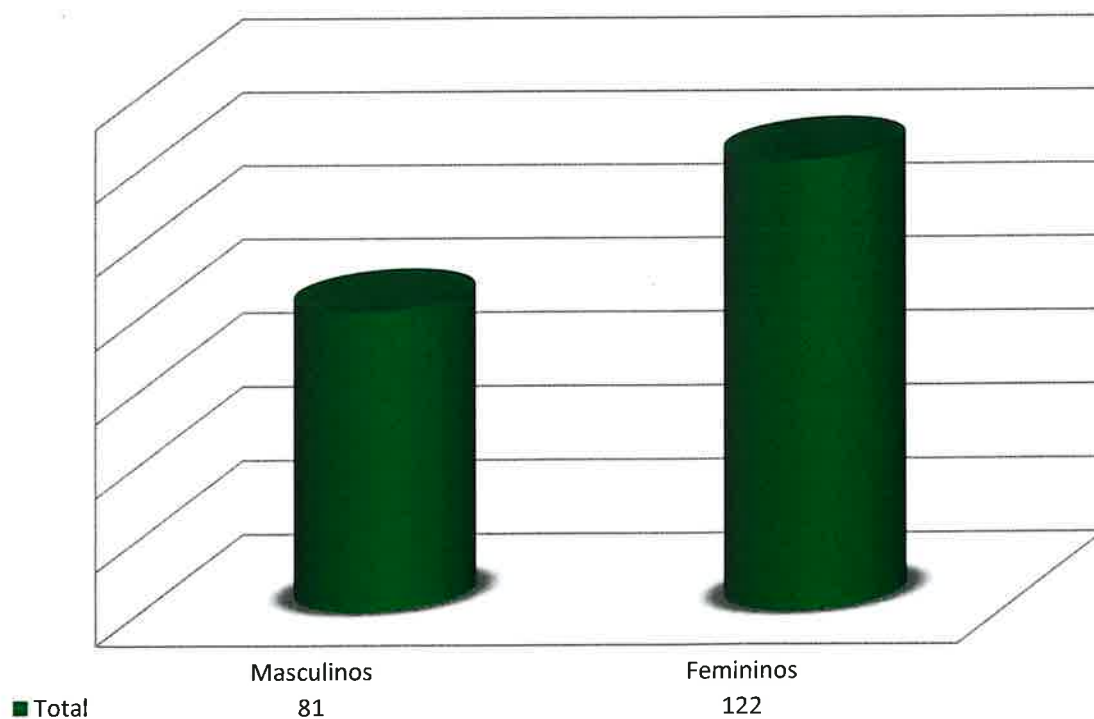


Figura 4 - Contagem dos trabalhadores por grupo/cargo/carreira, segundo o género

3- Situação Económica e Financeira

3.1- Análise Orçamental

3.1.1 Origem de Fundos

Em termos orçamentais no ano de 2021 a receita cobrada atingiu os 14 607 802 EUR, correspondendo a um aumento de cerca de 16,2% relativamente à gerência anterior.

Este aumento deve-se fundamentalmente a um acréscimo das transferências da FCT no valor de 1.4M€ para Projetos, 0.7M€ em custos de formação e também num aumento de cerca de 21.6% de propinas de novos cursos de Mestrado e Doutoramento.

Quadro 7 - Execução da Receita por Tipo de Receita

Tipo de Receita	2021			2020			Variação Receita Cobrada
	Orçamento do Ano	Receita Cobrada	Grau de execução	Orçamento do Ano	Receita Cobrada	Grau de execução	
Taxas	16 330 €	19 755 €	121,0%	16 330 €	24 043 €	147,2%	-17,8%
Propinas	96 720 €	127 503 €	131,8%	105 000 €	104 838 €	99,8%	21,6%
Custos de Formação	286 000 €	286 000 €	100,0%	121 000 €	121 000 €	100%	136,4%
Vendas e Prestação Serviços	176 933 €	176 264 €	99,6%	195 216 €	160 777 €	82,4%	9,6%
Transferências Correntes OE	3 622 400 €	3 622 400 €	100,0%	3 175 476 €	3 175 476 €	100,0%	14,1%
Transferências Projetos	3 470 455 €	3 710 480 €	106,9%	4 456 799 €	2 268 402 €	59,9%	63,6%
Transferências Capital OE	121 800 €	121 800 €	100,0%	40 500 €	40 500 €	100%	200,7%
Transferências Capital	5 824 849 €	6 493 490 €	111,5%	6 664 238 €	6 539 288 €	98,1%	-0,7%
Outras Receitas	15 017 €	50 109 €	333,7%	146 234 €	142 026 €	97,1%	-64,7%
Total	13 630 504 €	14 607 802 €	107,2%	14 920 793 €	12 576 349 €	84,3%	16,2%

Quadro 8 - Execução da Receita por Origem de Fundos (sem saldo)

Origem de fundos	2021			2020			Variação Receita Cobrada
	Orçamento do Ano	Receita Cobrada	Grau de execução	Orçamento do Ano	Receita Cobrada	Grau de execução	
Receitas Gerais	4 030 200 €	4 030 200 €	100,0%	3 220 534 €	3 220 534 €	100,0%	25,1%
Receitas Próprias - RP	1 501 599 €	1 682 874 €	112,1%	1 382 111 €	1 285 516 €	117,6%	30,9%
Receitas Próprias - RI	6 144 323 €	6 824 690 €	111,1%	7 259 030 €	6 703 509 €	101,7%	1,8%
Financiamento UE	1 954 382 €	2 070 038 €	105,9%	3 059 118 €	1 366 791 €	94,3%	51,5%

Total	13 630 504 €	14 607 802 €	107,2%	14 920 793 €	12 576 349 €	100,0%	16,2%
-------	--------------	--------------	--------	--------------	--------------	--------	-------

Quadro 9 - Saldo Inicial de Gerência

Tipo de Receita	2021			2020			Variação Receita Cobrada
	Orçamento do Ano	Receita Cobrada	Grau de execução	Orçamento do Ano	Receita Cobrada	Grau de execução	
Saldo de Gerência	1 502 498 €	1 502 498 €	100,0%	2 071 781 €	2 071 779 €	100,0%	-27,5%
Total	1 502 498 €	1 502 498 €	100,0%	2 071 781 €	2 071 779 €	100,0%	-27,5%

Quadro 10 - Aplicação do Saldo Inicial de Gerência por origem de Fundos

Origem de Fundos	Saldo Inicial 2021	Saldo Inicial 2020	Variação do Saldo de Gerência	
			Valor	%
Receitas Gerais	368 546 €	276 973 €	91 573 €	33,1%
Receitas Próprias - RP	248 899 €	291 324 €	-42 425 €	-14,6%
Receitas Próprias - RI	735 772 €	1 228 989 €	-493 217 €	-40,1%
Financiamento UE	149 281 €	274 495 €	-125 215 €	-45,6%
Total	1 502 498 €	2 071 781 €	-569 283 €	-27,5%

Quadro 11 - Execução da Receita por Origem de Fundos (com saldo)

Origem de fundos	2021			2020			Variação Receita Cobrada
	Orçamento do Ano	Receita Cobrada	Grau de execução	Orçamento do Ano	Receita Cobrada	Grau de execução	
Receitas Gerais	4 398 745 €	4 398 746 €	100,0%	3 215 976 €	3 215 976 €	100,0%	36,8%
Receitas Próprias - RP	1 750 499 €	1 931 773 €	110,4%	1 677 993 €	1 581 396 €	94,2%	22,2%
Receitas Próprias - RI	6 880 095 €	7 560 462 €	109,9%	8 760 072 €	8 204 552 €	93,7%	-7,9%
Financiamento UE	2 103 663 €	2 219 319 €	105,5%	3 338 533 €	1 646 204 €	49,3%	34,8%
Total	15 133 002 €	16 110 299 €	106,5%	16 992 574 €	14 648 128 €	86,2%	10,0%

3.1.2 Aplicação de Fundos

Relativamente à despesa paga o valor foi de 13 643 375 EUR, correspondendo a um grau de execução 90,0% do orçamentado para o ano. Comparativamente com o ano de 2020, verifica-se um aumento da despesa paga de 3,8%, correspondendo fundamentalmente a custos com pessoal, encargos com a segurança social e outras despesas correntes relacionadas com o aumento da execução de novos projetos de investigação.

O saldo final da gerência de 2021 aumentou relativamente ao ano anterior no montante de 964 427€ o que corresponde a 64,2%

Quadro 12 - Evolução da despesa por tipo de despesa

Tipo de despesa	2021			2020			Variação Despesa Paga
	Orçamento do Ano	Despesa Paga	Grau de execução	Orçamento do Ano	Despesa Paga	Grau de execução	
Remunerações certas e permanentes	7 111 043 €	6 730 272 €	94,6%	7 587 337 €	6 612 258 €	87,1%	1,8%
Remunerações Variáveis e Eventuais	132 811 €	126 292 €	95,1%	160 012 €	121 650 €	76,0%	3,8%
Segurança Social	1 655 990 €	1 519 233 €	91,7%	1 976 424 €	1 475 443 €	74,7%	3,0%
Aquisição de Bens	1 644 701 €	1 282 666 €	78,0%	1 637 449 €	1 215 499 €	74,2%	5,5%
Aquisição de Serviços	1 943 592 €	1 737 188 €	89,4%	2 476 718 €	1 590 126 €	64,2%	9,2%
Outras Despesas Correntes	1 488 672 €	1 435 135 €	96,4%	1 274 378 €	1 083 682 €	85,0%	32,4%
Transferências	130 201 €	126 432 €	97,1%	134 214 €	114 362 €	85,2%	10,6%
Aquisição de Bens de Capital - Investimentos	948 717 €	686 157 €	72,3%	1 746 042 €	932 612 €	53,4%	-26,4%
Total	15 055 727 €	13 643 375 €	90,6%	16 992 574 €	13 145 630 €	77,4%	3,8%

Quadro 13 - Execução da Despesa por Origem de Fundos

Origem de fundos	2021			2020			Variação Despesa paga
	Orçamento do Ano	Despesa Paga	Grau de execução	Orçamento do Ano	Despesa Paga	Grau de execução	
Receitas Gerais	4 393 257 €	4 144 489 €	94,3%	3 215 976 €	2 913 457 €	90,6%	42,3%
Receitas Próprias - RP	1 750 499 €	1 525 693 €	87,2%	1 677 993 €	1 332 497 €	79,4%	14,5%
Receitas Próprias - RI	6 869 605 €	6 200 911 €	90,3%	8 760 072 €	7 402 753 €	84,5%	-16,2%
Financiamento UE	2 042 366 €	1 772 282 €	86,8%	3 338 533 €	1 496 924 €	44,8%	18,4%
Total	15 055 727 €	13 643 375 €	90,6%	16 992 574 €	13 145 630 €	77,4%	3,8%

Quadro 14 - Saldo orçamental e execução por origem de fundos

Origem de Fundos	Saldo Inicial 2021	Receita Cobrada	Despesa Paga	Saldo do Ano	Saldo Para Gerência Seguinte	Variação do Saldo de Gerência	
						Valor	%
Receitas Gerais	368 546	4 398 746	4 144 489	254 257 €	254 257 €	-114 289 €	-31,0%
Receitas Próprias - RP	248 899	1 931 773	1 525 693	406 080 €	406 080 €	157 181 €	63,2%

Receitas Próprias - RI	735 772	7 560 462	6 200 911	1 359 552 €	1 359 552 €	623 779 €	84,8%
Financiamento UE	149 281 €	2 219 319	1 772 282	447 036 €	447 036 €	297 756 €	199,5%
Total	1 502 498 €	16 110 299 €	13 643 375 €	2 466 925 €	2 466 925 €	964 427 €	64,2%

3.2. Desempenho Económico

3.2.1 Estrutura e Evolução dos Proveitos e Ganhos

No ano de 2021 os Rendimentos ascenderam a 14 596 854 EUR o que representa um aumento 16,9% face a 2020

Quadro 15 - Rendimentos

Rendimentos	2021		2020		Variação 2021/2020	
	Valor	Estrutura	Valor	Estrutura	V. Absoluto	%
Impostos, contribuições e taxas	413 456 €	2.8%	543 769 €	4.4%	-130 313 €	-24.0%
Vendas	7 521 €	0.1%	3 950 €	0.0%	3 571 €	90.4%
Prestações de serviços e concessões	82 789 €	0.6%	59 670 €	0.5%	23 119 €	38.7%
Rendimentos/Gastos imputados de entidades controladas, associadas e empreendimentos conjuntos	12 716 321 €	87.1%	10 776 926 €	86.3%	1 939 395 €	18.0%
Outros rendimentos	1 376 768 €	9.4%	1 100 277 €	8.8%	276 491 €	25.1%
Total	14 596 854 €	100.0%	12 484 592 €	100.0%	2 112 263 €	16.9%

3.2.1.1 Impostos, contribuições e taxas

A variação mais significativa está relacionada com o item "Propinas de Doutoramento" com uma redução de 156 531 euros, aqui estão refletidos os Custos de Formação (Bench Fees). O ITQB trata estas transferências numa ótica de acréscimo e diferimentos de Proveitos, tendo-se verificado que em 2021 o ITQB apenas recebeu uma tranche de 286 000 euros cujo rendimento havia sido reconhecido em 2020. De salientar no ano de 2021 o ITQB não recebeu nenhuma tranche afeta aos custos de formação (Bench Fees) pelo que houve a necessidade de especializar em acréscimos de rendimentos 375 651 euros. A outra variação está relacionada com alteração de procedimento onde a receita arrecadada em taxas de matrícula que passou a fazer parte do item emolumentos, com o início da nova aplicação de faturação de alunos SIGES optando-se por englobar todos os itens com exceção das propinas em emolumentos.

Quadro 16 - Impostos, contribuições e taxas

	2021	2020	Variação
Impostos, contribuições e taxas	413 456 €	543 769 €	-130 313 €
Taxas, multas e outras penalidades	413 456 €	543 769 €	-130 313 €
Taxas	413 456 €	543 769 €	-130 313 €
Emolumentos	19 943 €	0 €	19 943 €
Propinas	393 498 €	525 475 €	-131 978 €
Propinas de pós-graduações	4 067 €	3 983 €	83 €
Propinas de mestrados	64 123 €	39 652 €	24 470 €
Propinas de doutoramentos	325 308 €	481 840 €	-156 531 €
Outras	15 €	18 294 €	-18 279 €
Taxas de matrícula	15 €	17 524 €	-17 509 €

Taxas de matrícula - formação inicial	15 €	17 524 €	-17 509 €
Taxas de exames	0 €	770 €	-770 €
Totais	413 456 €	543 769 €	-130 313 €

3.2.1.2 Rendimentos/Gastos imputados de entidades controladas, associadas e empreendimentos conjuntos

Considerando que o valor das Transferências recebidas de diferentes fontes representa 87,1% do total da estrutura do ITQB o valor recebido reflete a normal execução dos projetos com o reembolso dos pedidos de pagamentos realizados, no entanto a variação na rubrica “Subsídios correntes-Resto do Mundo – União Europeia – Instituições” prende-se com a alteração de procedimento das verbas recebidas, uma vez que estas em 2020 estavam enquadradas como subsídios e em 2021 passaram a estar enquadradas como transferências correntes obtidas afetas á I&D, no quadro 18 estão espelhadas algumas das verbas recebidas provenientes de instituições de não residentes.

Quadro 17- Rendimentos

	2021	2020	Varição
Transferências e subsídios correntes obtidos	12 716 321 €	10 776 926 €	1 939 395 €
Transferências correntes	12 163 813 €	9 410 830 €	2 752 983 €
Transferências — Tesouro.	3 908 400 €	3 175 476 €	732 924 €
Transferências correntes obtidas.	8 255 413 €	6 235 354 €	2 020 059 €
Subsídios correntes	552 508 €	1 366 096 €	-813 588 €
Subsídio ao produto	552 508 €	1 366 096 €	-813 588 €
Instituições Privadas	91 923 €	59 681 €	32 242 €
Instituições sem fins Lucrativos	0 €	3 187 €	-3 187 €
Administração Central – SFA-Serviços e Fundos Autónomos	31 909 €	0 €	31 909 €
Resto do Mundo – União Europeia – Instituições	0 €	909 268 €	-909 268 €
Resto do Mundo – União Europeia – Países Membros	135 090 €	82 237 €	52 854 €
Administração Local	222 299 €	311 724 €	-89 425 €
Resto do Mundo – Países Terceiro e Organizações Internacionais	71 288 €	0 €	71 288 €
Totais	12 716 321 €	10 776 926 €	1 939 395 €

Quadro 18 – Projetos da União Europeia

The James Hutton Institute (JHI)	17 970 €	ICQ591	H2020-SFS-2016 – DIVERSIFY
Research Executive Agency	80 000 €	ICQ711	857203_ImpaCT
Research Executive Agency	96 080 €	ICQ801	GA 101003441 – AgainstResistance
Instruct ERIC	14 998 €	ICQ571	H2020-731005-INSTRUCT ULTRA-MA E AC
Fundación Bancaria “la Caixa”	102 900 €	ICT511	Bolsa Junior Leader ID100010434 – La Caixa
European Research Council Executive Agency (ERCEA)	96 566 €	ICQ531	647928-Mimesis
European Research Council Executive Agency (ERCEA)	753 367 €	ICQ621	ERC-2017-COG – 77109 CHRONOSANTIBIOTICS
ECSITE	11 719 €	ICQ671	H2020-SwafS-2018-1 – RETHINK
Bio Base Europe Pilot Plant	32 552 €	ICQ701	H2020-BBI-JTI-2018-837890- SMARTBOX

3.2.2 Estrutura e Evolução dos Gastos

Os Gastos do exercício totalizaram 14 267 554 EUR, verificando-se um aumento de 7,7% face a 2020.

Quadro 19 - Gastos

Gastos	2021		2020		Variação 2021/2020	
	Valor	Estrutura	Valor	Estrutura	V. Absoluto	%
Gastos imputados de entidades controladas, associadas e empreendimentos conjuntos	1 743 €	0.0%	0 €	0.0%	1 743 €	100.0%
Fornecimentos e serviços externos	3 208 132 €	22.5%	2 912 968 €	22.0%	295 164 €	10.1%
Gastos com pessoal	8 455 769 €	59.3%	8 285 818 €	62.5%	169 952 €	2.1%
Transferências e subsídios concedidos	1 163 270 €	8.2%	779 428 €	5.9%	383 842 €	49.2%
Prestações sociais	31 412 €	0.2%	52 508 €	0.4%	-21 096 €	-40.2%
Imparidade de dívidas a receber (perdas/reversões)	11 766 €	0.1%	36 668 €	0.3%	-24 902 €	-67.9%
Outros gastos	126 181 €	0.9%	5 198 €	0.0%	120 984 €	2327.7%
Gastos/reversões de depreciação e amortização	1 266 462 €	8.9%	1 177 033 €	8.9%	89 429 €	7.6%
Juros e gastos similares suportados	2 818 €	0.0%	1 943 €	0.0%	874 €	45.0%
Total	14 267 554 €	100.0%	13 251 564 €	100.0%	1 014 246 €	7.7%

Para este aumento verificado nos Gastos contribuíram significativamente os Fornecimentos e serviços externos em 10,1% as Transferências e subsídios concedidos em 49,2% e os Outros Gastos aqui esta diretamente afeto aos Custos de IVA recuperado. Esta imputação em gastos resulta do movimento de correção nas aquisições de ativos que se enquadram no âmbito do IVA restituição I&D, para isso é creditada a conta #688917 e debitada a conta do ativo #4 pelo valor do IVA, uma vez que a aplicação ERP-SINGAP atualmente regista todo o custo na classe 4.

3.2.2.1 Fornecimentos e serviços externo

Na rubrica Fornecimentos e serviços externos verificou-se um aumento de Gastos face a 2020 no montante de 295 164 euros, face aos anos atípicos que tivemos devido a pandemia COVID-19 o ITQB teve de se reajustar e adaptar a nova realidade, levando a que numa primeira fase se verificasse um abrandamento na execução dos projetos e respetivos gastos, no entanto 2021 já se verificou um retomar parcial da normalidade e com isso um aumento da execução dos projetos.

Quadro 20 - Fornecimentos e serviços externo

	2021	2020	Variações	%
Subcontratos e parcerias	241 927 €	173 365 €	68 562 €	23.2%
Serviços especializados	1 164 925 €	639 898 €	525 027 €	177.9%
Materiais de consumo	935 714 €	1 134 035 €	-198 321 €	-67.2%
Energia e fluidos	576 073 €	708 459 €	-132 386 €	-44.9%

Deslocações, estadas e transportes	38 610 €	48 793 €	-10 183 €	-3.4%
Serviços diversos	250 882 €	208 418 €	42 465 €	14.4%
Totais	3 208 132 €	2 912 968 €	295 164 €	100.0%

3.2.2.2 Gastos com pessoal

Durante o exercício de 2021 o ITQB aumentou os seus Gastos com Pessoal em 169 952 euros dos quais grande parte afeto ao Pessoal Investigador em regime de nomeação definitiva e Contratos de face à nova política de contratação de doutorados.

Quadro 21 - Gastos com pessoal

	2021	2020	Variações
Remunerações dos órgãos sociais e de gestão	11 821 €	17 437 €	-5 616 €
Remunerações do pessoal	6 918 127 €	6 786 105 €	132 022 €
Encargos sobre remunerações	1 500 524 €	1 463 301 €	37 223 €
Acidentes no trabalho e doenças profissionais	0 €	5 373 €	-5 373 €
Outros gastos com o pessoal	1 057 €	3 357 €	-2 300 €
Outros encargos sociais	24 240 €	10 245 €	13 995 €
Totais	8 455 769 €	8 285 818 €	169 952 €

3.2.2.3 Transferências e subsídios concedidos

No exercício de 2021 as Transferências correntes concedidas registaram um aumento de 383 842 euros por força das transferências efetuadas a entidades públicas bem como privadas, no entanto as transferências de bolsas registaram uma diminuição de 105 684 euros.

Quadro 22 - Transferências e subsídios concedidos

	2021	2020	Variações
Transferências correntes concedidas	497 657 €	8 131 €	489 525 €
Entidades Públicas	158 769 €	0 €	158 769 €
Entidades Privadas	335 297 €	0 €	335 297 €
Bolseiros s/ Vínculo	3 591 €	8 131 €	-4 540 €
Despesas com Deslocações e Estadas	2 461 €	3 655 €	-1 194 €
Outras	1 130 €	4 476 €	-3 346 €
Subsídios correntes concedidos	665 614 €	771 297 €	-105 684 €
Bolsa de Investigação	665 614 €	771 297 €	-105 684 €
Totais	1 163 270 €	779 428 €	383 842 €

3.2.2.4 Outros gastos

Nos Outros Gastos a variação de 120 984 euros diz respeito aos Custos de IVA recuperado. Conforme explicado acima este gasto resulta do movimento de correção nas aquisições de ativos que se enquadram no âmbito do IVA restituição I&D, para isso é creditada a conta #688917 e debitada a conta do ativo #4... pelo valor do IVA, uma vez que a aplicação ERP-SINGAP atualmente regista todo o custo na classe 4.

3.3 Demonstração Resultados por Natureza

O resultado líquido do exercício foi positivo no valor de 329 301 euros

No Quadro seguinte apresenta-se a Demonstração de Resultados do Exercício por Natureza no período 1 de Janeiro a 31 de dezembro

Quadro 23 - Demonstração de Resultados do Exercício por Natureza

Rendimentos e gastos	Notas	Períodos	
		2021	2020
Impostos, contribuições e taxas		413 455.79	543 768.80
Vendas		7 521.17	3 949.77
Prestações de serviços e concessões		82 788.80	59 670.00
Transferências e subsídios correntes obtidos		12 716 320.73	10 776 925.90
Rendimentos/Gastos imputados de entidades controladas, associadas e empreendimentos conjuntos		(1 743.20)	0.00
Variações nos inventários da produção		0.00	0.00
Trabalhos para a própria entidade		0.00	0.00
Custo das mercadorias vendidas e das matérias consumidas		0.00	0.00
Fornecimentos e serviços externos		(3 208 132.30)	(2 912 968.17)
Gastos com pessoal		(8 455 769.37)	(8 285 817.68)
Transferências e subsídios concedidos		(1 163 270.11)	(779 428.22)
Prestações sociais		(31 411.74)	(52 508.10)
Imparidade de inventários e ativos biológicos (perdas/reversões)		0.00	0.00
Imparidade de dívidas a receber (perdas/reversões)		(11 765.85)	(36 667.81)
Provisões (aumentos/reduções)		0.00	0.00
Imparidade de investimentos não depreciáveis/amortizáveis (perdas/reversões)		0.00	0.00
Aumentos/reduções de justo valor		0.00	0.00
Outros rendimentos		1 376 767.98	1 100 277.14
Outros gastos		(126 181.35)	(5 197.60)
Resultados antes das depreciações e gastos de financiamento		1 598 580.55	412 004.03
Gastos/reversões de depreciação e amortização		(1 266 461.99)	(1 177 033.13)
Imparidade de investimentos depreciáveis/amortizáveis (perdas/reversões)		0.00	0.00
Resultado operacional (antes de gastos de financiamento)		332 118.56	(765 029.10)
Juros e rendimentos similares obtidos		0.00	0.00
Juros e gastos similares suportados		(2 817.65)	(1 943.43)
Resultado antes de impostos		329 300.91	(766 972.53)
Imposto sobre o rendimento		0.00	0.00
Resultado líquido do período		329 300.91	(766 972.53)

3.4 Desempenho financeiro

3.4.1 Estrutura do Ativo

Quadro 24 – Ativo

Ativo	2021		2020		Variação 2021/2020	
	Valor	Estrutura	Valor	Estrutura	V. Absoluto	%
Ativo Corrente						
Ativos fixos tangíveis	10 624 017 €	36.3%	11 278 782 €	36.4%	-654 766 €	-5.8%
Ativos intangíveis	5 254 €	0.0%	7 140 €	0.0%	-1 886 €	-26.4%
Participações financeiras	262 408 €	0.0%	0 €	0.0%	262 408 €	100.0%
Outros ativos financeiros	0 €	0.0%	40 000 €	0.1%	-40 000 €	-100.0%
Outras contas a receber	25 050 €	0.1%	0 €	0.0%	25 050 €	0.0%
Ativo não Corrente						
Devedores por transferências e subsídios não reembolsáveis	15 203 739 €	51.9%	17 694 345 €	57.0%	-2 490 606 €	-14.1%
Clientes, contribuintes e utentes	89 592 €	0.3%	48 706 €	0.2%	40 886 €	83.9%
Outras contas a receber	602 589 €	2.1%	446 100 €	1.4%	156 489 €	35.1%
Caixa e depósitos	2 470 926 €	8.4%	1 504 484 €	4.9%	966 442 €	64.2%
Total	29 283 575 €	100.0%	31 019 557 €	100.0%	-1 735 982 €	-5.6%

3.4.1.1 Participações financeiras

Foi feito um movimento de regularização por conta das Unidades de participação que o ITQB detém do IBET – Instituto de Biotecnologia Experimental e Tecnológica no valor de 40 000 euros, desta forma deixou de se refletir em Outros ativos financeiros e passou para Participações financeiras. No final do ano foi também realizado o movimento de subscrição de controlo em 100.0% que o ITQB tem sobre CTQB-Centro de Tecnologia Química e Biológica no montante de 224 151 euros, bem como o MEP - Aplicação do método da equivalência patrimonial tendo em conta que o CTQB no final do ano registou ou RLE-Resultado Líquido Do Exercício negativo de 1 743 euros.

3.4.1.2 Devedores por transferências e subsídios não reembolsáveis

Foram registados 3 060 483 EUR em devedores por atribuição de subsídios ao funcionamento afetos a projetos I&D iniciados em 2021, em contrapartida por via da especialização de projetos foram anulados 5 568 526 EUR de rendimentos (correção do automatismo SINGAP).

Descrição: PROJETOS I&D - CONTRATOS iniciados em 2021

Conta	Descrição do lançamento	Refª projeto	Débito
2013	CONTRATO ICK2001 - 2021	PTDC/BIA-BQM/0562/2020-MT	230 660.00 €
2013	CONTRATO ICK2002 - 2021	PTDC/ASP-PLA/2007/2020-JBeker	249 997.50 €
2013	CONTRATO ICK2003 - 2021	PTDC/BIA-MIC/2422/2020-P.Pereira	249 917.50 €
2013	CONTRATO ICK2004 - 2021	PTDC/BIA-BQM/4056/2020-R.Ventura	249 885.00 €
2013	CONTRATO ICK2005 - 2021	PTDC/BIA-FBT/4942/2020-Elena Gonzalez	249 772.57 €
2013	CONTRATO ICK2006 - 2021	PTDC/BII-BBF/2050/2020-ICPereira	249 948.84 €
2013	CONTRATO ICK2007 - 2021	PTDC/CTA-AMB/6587/2020-Gustavo Goldman	249 937.10 €
2013	CONTRATO ICK2008 - 2021	PTDC/BIA-MIC/6982/2020-H Veiga	249 168.45 €
2013	CONTRATO ICQ781 - 2021	955740 — ConCO2rde — H2020-MSCA-ITN-2020	237 720.24 €
2013	CONTRATO ICK2009 - 2021	PTDC/QUI-QOR/0712/2020	76 638.90 €
2013	CONTRATO ICK2010 - 2021	PTDC/ASP-SIL/1717/2020	14 750.00 €
2013	CONTRATO ICP2001 - 2021	STOP-COVID 02/SAICT/2020	299 999.94 €
2013	CONTRATO ICQ80 - 2021	GA 101003441 - AgainstResistance	147 815.04 €
2013	CONTRATO ICQ81 - 2021	101036079- REGGAE - RENATA RAMALHO	36 250.00 €
2013	CONTRATO ICP2002 - 2021	13/SI/2020-072232 - SEABIOCIDO-C SPEREIRA+A. HENRIQUES	104 615.65 €
2013	CONTRATO ICP2003 - 2021	13/SI/2020 - 072630 - BIOPINUS -CSPEREIRA	119 031.46 €
2013	CONTRATO ICQ791 - 2021	952537 — SymbNET - H2020-WIDESPREAD-2020-5	44 375.00 €
TOTAL			3 060 483.19 €

3.4.1.3 Caixa e depósitos

Nesta rubrica verificou-se um aumento de 64,2% distribuído da seguinte forma

Quadro 25 – Caixa e depósitos

	2021	2020	Varição
Depósitos à ordem	2 470 926 €	1 504 484 €	966 442 €
Depósitos à ordem no Tesouro	2 182 992 €	1 043 214 €	1 139 777 €
ITQB	2 182 992 €	1 043 214 €	1 139 777 €
ITQB - IGCP1-078101120000000444719	647 019 €	181 138 €	465 880 €
ITQB - IGCP2-078101120112001351450	1 535 973 €	862 076 €	673 897 €
Depósitos bancários à Ordem	287 934 €	461 269 €	-173 335 €
ITQB	287 934 €	461 269 €	-173 335 €
ITQB - CGD1-ORDEM-003500270006523453033	237 688 €	409 808 €	-172 119 €
ITQB - BS2-ORDEM-001803670020001714688	14 544 €	14 635 €	-91 €
ITQB - BS3-ORDEM-001803670020001997734	4 105 €	4 220 €	-115 €
ITQB - CGD2-ORDEM-003505490006381243009	30 597 €	32 606 €	-2 009 €
ITQB – BPI – ORDEM-0010 0000 58867190101 68	1 000 €	0 €	1 000 €
Totais	2 470 926 €	1 504 484 €	966 442 €

3.4.2 Estrutura dos Fundos próprios e Passivo

Quadro 26 – Fundos Próprios e Passivo

Fundos Próprios e Passivo	2021		2020		Variação 2021/2020	
	Valor	Estrutura	Valor	Estrutura	V. Absoluto	%
Fundos Próprios						
Património/Capital	12 513 785 €	42.7%	12 513 785 €	40.3%	0 €	0.0%
Resultados transitados	-75 734 €	-0.3%	890 027 €	2.9%	-965 761 €	-108.5%
Ajustamentos em ativos financeiros	224 151 €	0.8%	0 €	0.0%	224 151 €	100.0%
Outras variações no património líquido	-896 379 €	-3.1%	-604 001 €	-1.9%	-292 379 €	48.4%
Resultado líquido do período	329 301 €	1.1%	-766 973 €	-2.5%	1 096 273 €	-142.9%
Passivo						
Estado e Outros Entes Públicos	328 512 €	1.1%	306 901 €	1.0%	21 610 €	7.0%
Outras contas a pagar	1 341 893 €	4.6%	1 234 395 €	4.0%	107 498 €	8.7%
Diferimentos	15 518 045 €	53.0%	17 445 422 €	56.2%	-1 927 376 €	-11.0%
Total	29 283 575 €	100.0%	31 019 557 €	100.0%	-1 735 982 €	-5.6%

3.4.2.1 Resultados transitados

Os resultados transitados registaram uma variação -108.5% por força do resultado líquido do exercício apurado no ano anterior.

3.4.2.2 Diferimentos

Nos diferimentos na rubrica Rendimentos a reconhecer reflete 3 060 483 EUR de valor em dívida afeto a novos contratos de projetos I&D, 4 469 193 EUR de rendimentos a reconhecer no ano corrente e 552 254 euros em subsídios ao investimento de rendimentos a reconhecer conforme quadro 27.1

Quadro 27 – Diferimentos

	2021	2020	Variação
Diferimentos	15 518 045 €	17 445 422 €	-1 927 377 €
Rendimentos a reconhecer	15 518 045 €	17 445 422 €	-1 927 377 €
Transferências e subsídios correntes obtidos com condições	15 452 895 €	17 413 861 €	-1 960 966 €
Rendimentos a reconhecer - Projetos	15 452 895 €	17 413 861 €	-1 960 966 €
Rendimentos da área da educação	65 150 €	31 561 €	33 589 €
Propinas	65 150 €	31 561 €	33 589 €
Propinas - 2º ciclo	65 150 €	22 289 €	42 861 €
Propinas - 3º ciclo	0 €	8 805 €	-8 805 €
Propinas - Outros cursos	0 €	467 €	-467 €
Totais	15 518 045 €	17 445 422 €	-1 927 377 €

UD	Nº Movim.	Data	Descrição	Débito	Crédito	Saldo Devedor	Saldo Credor
ITQB	539863	01/01/2021	Saldo inicial	-	17.413.860,56	-	17.413.860,56
ITQB	17539E	01/03/2021	PROJETOS I&D - CONTRATOS iniciados em 2021	-	2.261.382,20	-	19.675.242,76
ITQB	255327	08/04/2021	PROJETOS I&D - CONTRATOS iniciados em 2021	-	539.203,88	-	20.214.446,64
ITQB	1581850	15/11/2021	PROJETOS I&D - CONTRATOS iniciados em 2021	-	259.897,11	-	20.474.343,75
ITQB	1825717	31/12/2021	PROJETOS I&D - Rendimentos a reconhecer do ano Correntes	4.469.193,82	-	-	16.005.149,93
ITQB	1825723	31/12/2021	PROJETOS I&D - Subsídios ao investimento rendimentos a reconhecer	552.254,49	-	-	15.452.895,44

Quadro 27.1 – Diferimentos

3.4.2.3 Resultado líquido do período

No ano de 2021 verificou-se um resultado líquido do período positivo de 329 301 euros.

3.5 Acontecimentos subsequentes

Apesar da pandemia do Covid-19 verificada nos anos de 2020 e 2021, que afetou a economia mundial, o ano de 2022 esperava-se muito promissor até meados de fevereiro, altura em que a situação na Ucrânia-Rússia veio ensombrar essa perspetiva, podendo o cenário macroeconómico não vir a ser tão favorável para a obtenção de melhores resultados. Como consequência desta situação, a economia revela atualmente um enorme estado de incerteza, cuja duração e consequências são ainda imprevisíveis. Com os elementos disponíveis, consideramos que estão criadas as condições operacionais para a manutenção da atividade da Entidade, estando assegurados os compromissos financeiros assumidos.

Cláudio Manuel Soares

24 de março de 2022

O Conselho de Gestão

Cláudio Manuel Soares
Leandro
Dalila Ferreira