

Instituto de Tecnologia Química e Biológica
António Xavier (ITQB NOVA)

Relatório de Contas

Exercício de 2023

Índice

1. Apresentação.....	3
1.1 Missão, visão e valores do ITQB NOVA.....	3
1.2 Organigrama do ITQB NOVA.....	3
2. Gestão de Pessoal.....	4
2.1 Caracterização do quadro de pessoal do ITQB NOVA.....	4
3. Situação económica e financeira.....	7
3.1 Análise orçamental	7
3.2. Desempenho económico	10
3.3. Demonstração de resultados por natureza	14
3.4 Desempenho financeiro.....	15

1. Apresentação

O Instituto de Tecnologia Química e Biológica António Xavier (ITQB NOVA) é uma unidade orgânica da Universidade NOVA de Lisboa (NOVA) que desenvolve investigação científica e ensino pós-graduado nas áreas das ciências da vida, química e tecnologias associadas, em benefício da saúde e do ambiente, presta serviços à comunidade e atividades de extensão universitária, incluindo a promoção da cultura científica e da inovação.

Os estatutos do ITQB NOVA foram homologados através do Despacho n.º 10900/2021, de 22 de outubro, publicado no Diário da República, 2.ª série, n.º 216, de 8 de novembro.

1.1 Missão, visão e valores do ITQB NOVA

Em linha com o exposto no Artigo 3.º dos seus Estatutos, o ITQB NOVA tem como **missão**:

“Desenvolver investigação científica e ensino avançado em ciências da vida, química, e tecnologias associadas, bem como prestar serviços à comunidade e desenvolver atividades de extensão universitária, incluindo a promoção da ciência e da tecnologia, para o benefício da saúde humana e do ambiente”.

Para cumprir adequadamente a sua missão, o ITQB NOVA é uma instituição aberta que, para além do seu corpo de docentes e investigadores, acolhe outros docentes e investigadores por períodos de tempo limitado.

Afirmar o ITQB NOVA como instituto de referência, a nível nacional e internacional, no desenvolvimento e promoção da investigação científica e da formação avançada, dando resposta aos desafios da sociedade do século XXI nas áreas da saúde e da doença, dos recursos biológicos e do desenvolvimento sustentável constitui-se como a **visão** do ITQB NOVA em todas as suas áreas de atuação.

Para além dos princípios básicos que determinam a atuação de um Instituto Público, elegem-se como **valores** que orientam e organizam o posicionamento e a atuação do ITQB NOVA face aos seus *stakeholders*: a excelência na investigação e formação, ética e responsabilidade, foco na internacionalização, inovação e transferência do conhecimento, independência e colaboração com a sociedade.

1.2 Organigrama do ITQB NOVA

A par da racionalização de meios, promove -se a consolidação de uma estrutura de funcionamento adequada para a consecução dos objetivos do Instituto na busca da melhoria da capacidade de resposta às áreas científicas e de ensino. O organigrama atualizado do ITQB NOVA é apresentado na figura seguinte.

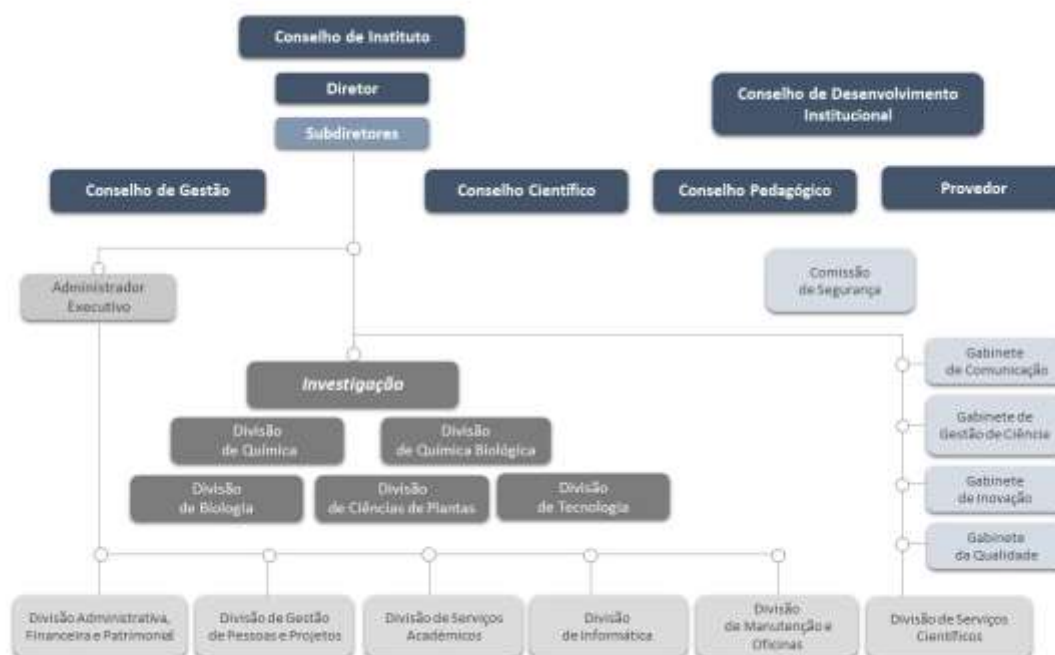


Figura 1 – Organograma do ITQB NOVA

2. Gestão de Pessoal

No final do ano de 2023, o quadro de pessoal do ITQB NOVA integrava 200 colaboradores.

2.1 Caracterização do quadro de pessoal do ITQB NOVA

O quadro seguinte apresenta a distribuição dos colaboradores do ITQB NOVA por escalão etário, à data de 31 de dezembro de 2023.

Escalão etário (anos)	25-29	30-34	35-39	40-44	45-49	50-54	55-59	60-64	65-69	>= 70	TOTAL
Dirigente superior de 2.º grau						1					1
Dirigente intermédio de 2.º grau				1	1	1		1			4
Dirigente intermédio de 3.º grau								1			1
Técnico Superior	3	2	5	1	3	6	4	4	2		30
Assistente Técnico			1	1	4	6	6	1			19
Assistente Operacional, operário, auxiliar		1	1	2	5	3	1	3			16
Informático				1		1	2				4
Pessoal Investigação Científica	1	11	19	28	21	16	13	3	1		113
Docente de Ensino Universitário						5	4	3			12
Total de trabalhadores	4	14	26	34	34	39	30	16	3		200

Quadro 1 – Número de trabalhadores por grupo/cargo/carreira, segundo o escalão etário, em 31.12.2023

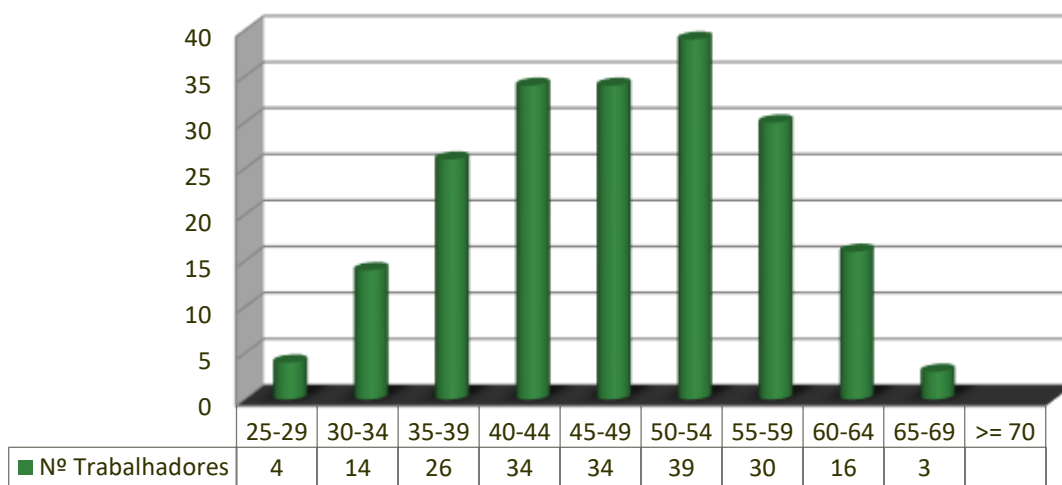


Figura 2 – Distribuição do número de trabalhadores por grupo/cargo/carreira, segundo o escalão etário, em 31.12.2023

O quadro seguinte apresenta a distribuição dos colaboradores do ITQB NOVA por nível de escolaridade, à data de 31 de dezembro de 2023.

	9.º Ano	11.º Ano	12.º Ano	Licenciatura	Mestrado	Doutoramento	TOTAL
Dirigente superior de 2.º grau						1	1
Dirigente intermédio de 2.º grau				4			4
Dirigente intermédio de 3.º grau			1				1
Técnico Superior			1	7	15	7	30
Assistente Técnico		1	18				19
Assistente Operacional, operário, auxiliar	1		15				16
Informático			2	2			4
Pessoal Investigação Científica						113	113
Docente Ensino Universitário						12	12
Total de trabalhadores	1	1	37	13	16	132	200

Quadro 2 – Número de trabalhadores por grupo/cargo/carreira, segundo o nível de escolaridade, em 31.12.2023

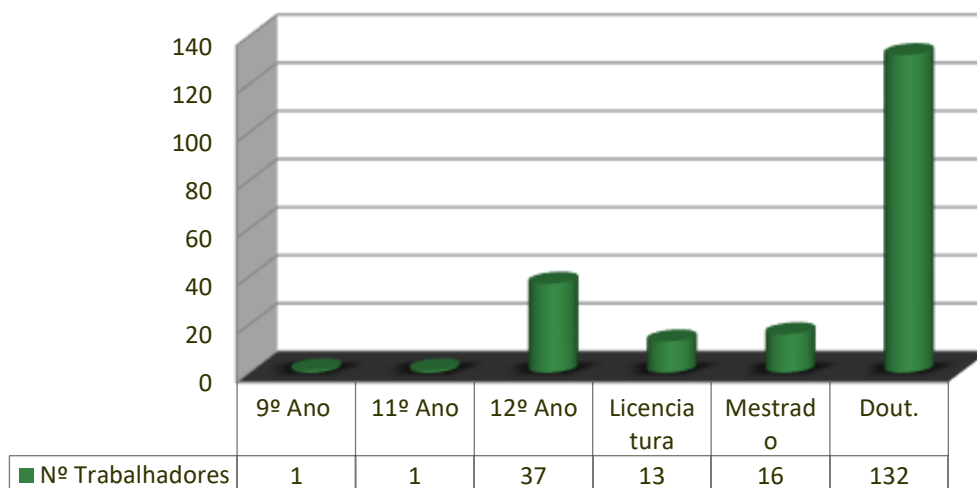


Figura 3 - Distribuição do número de trabalhadores por grupo/cargo/carreira, segundo o nível de escolaridade, em 31.12.2023

O quadro seguinte apresenta a distribuição dos colaboradores do ITQB NOVA segundo o género, à data de 31 de dezembro de 2023.

	Masculino	Feminino	TOTAL
Dirigente superior de 2.º grau		1	1
Dirigente intermédio de 2.º grau	2	2	4
Dirigente intermédio de 3.º grau	1		1
Técnico Superior	7	23	30
Assistente Técnico	6	13	19
Assistente Operacional, operário, auxiliar	10	6	16
Informático	3	1	4
Pessoal Investigação Científica	45	68	113
Docente Ensino Universitário	5	7	12
Total de trabalhadores	79	121	200

Quadro 3 – Número de trabalhadores por grupo/cargo/carreira, segundo o género, em 31.12.2023

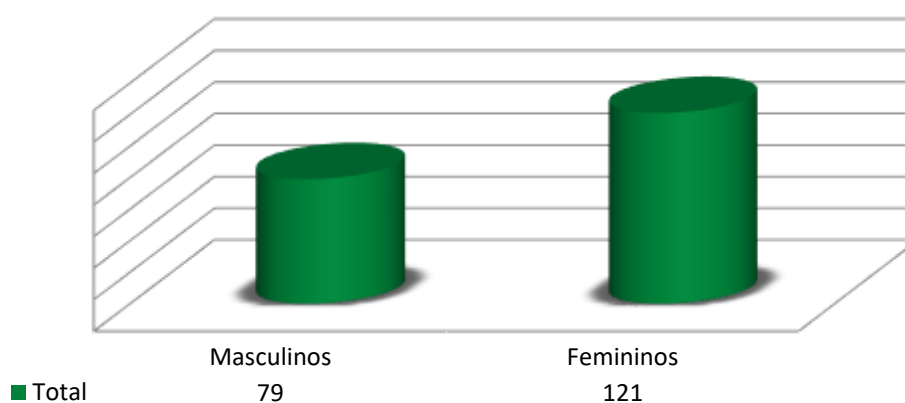


Figura 4 - Distribuição do número de trabalhadores por grupo/cargo/carreira, segundo o género, em 31.12.2023

3. Situação económica e financeira

3.1- Análise orçamental

3.1.1 Origem de fundos

Em termos orçamentais, no ano de 2023 a receita cobrada atingiu 17.302.538 euros, correspondendo a um aumento de cerca de 15% relativamente à Gerência anterior.

Este aumento deve-se fundamentalmente a um acréscimo das transferências do Orçamento de Estado no valor de 543.622 euros, um aumento de cerca de 80,2% na prestação de serviços, um aumento de 103,4% de transferências correntes relativas a projetos europeus, bem como em outras receitas provenientes da restituição do IVA relativo em despesas de investigação.

Em sentido contrário, em 2023 observou-se uma diminuição nas transferências de projetos com origem em financiamentos da Fundação para a Ciência e a Tecnologia, bem como em custos de formação.

Tipo de receita	2023			2022			Variação de receita cobrada
	Orçamento do ano	Receita cobrada	Grau de execução	Orçamento do ano	Receita cobrada	Grau de execução	
Taxas	50 262 €	29 761 €	59,2%	23 600 €	20 403 €	86,5%	45,9%
Propinas	380 837 €	137 619 €	36,1%	201 875 €	142 583 €	70,6%	-3,5%
Custos de Formação	41 250 €	41 250 €	100,0%	896 500 €	896 500 €	100,0%	-95,4%
Vendas e Prestação Serviços	461 910 €	362 566 €	78,5%	131 573 €	201 197 €	152,9%	80,2%
Transferências Correntes OE	4 527 195 €	4 527 195 €	100,0%	3 983 573 €	3 983 573 €	100,0%	13,6%
Transferências Projetos	7 043 045 €	6 489 291 €	92,1%	3 619 779 €	3 189 727 €	88,1%	103,4%
Transferências Capital OE	50 000 €	50 000 €	100,0%	50 000 €	50 000 €	100,0%	0,0%
Transferências Capital	6 267 175 €	5 375 180 €	85,8%	6 946 865 €	6 509 934 €	93,7%	-17,4%
Outras Receitas	294 074 €	289 675 €	98,5%	57 187 €	56 382 €	98,6%	413,8%
Total	19 115 748 €	17 302 538 €	90,5%	15 910 952 €	15 050 299 €	94,6%	15,0%

Quadro 4 - Execução da receita por tipo de receita

Origem de fundos	2023			2022			Variação de receita cobrada
	Orçamento do ano	Receita cobrada	Grau de execução	Orçamento do ano	Receita cobrada	Grau de execução	
Receitas Gerais	4 577 195	4 577 195	100,0%	4 033 573	4 033 573	100,0%	13,5%
Receitas Próprias - RP	2 640 782	2 134 196	80,8%	2 248 901	2 245 419	117,6%	-5,0%
Receitas Próprias - RI	6 661 933	5 775 077	86,7%	7 541 781	7 388 639	101,7%	-21,8%
Financiamento UE	5 235 838	4 816 069	92,0%	2 084 697	1 382 667	94,3%	248,3%
Total	19 115 748	17 302 538	90,5%	15 908 952	15 050 299	100,0%	15,0%

Quadro 5 - Execução da receita por origem de fundos (sem saldo)

Tipo de Receita	2023			2022			Variação de receita cobrada
	Orçamento do ano	Receita cobrada	Grau de execução	Orçamento do ano	Receita cobrada	Grau de execução	
Saldo de Gerência	2 434 794 €	2 434 792 €	100,0%	2 466 925 €	2 466 925 €	100,0%	-1,3%
Total	2 434 794 €	2 434 792 €	100,0%	2 466 925 €	2 466 925 €	100,0%	-1,3%

Quadro 6 - Saldo inicial de Gerência

Origem de Fundos	Saldo inicial 2023	Saldo inicial 2022	Variação do saldo de gerência	
			Valor	%
Receitas Gerais	502 199 €	254 257 €	247 942 €	97,5%
Receitas Próprias - RP	727 543 €	406 080 €	321 463 €	79,2%
Receitas Próprias - RI	850 462 €	1 359 552 €	-509 090 €	-37,4%
Financiamento União Europeia	354 590 €	447 036 €	-92 446 €	-20,7%
Total	2 434 794 €	2 466 925 €	-32 131 €	-1,3%

Quadro 7 - Aplicação do saldo inicial de Gerência por origem de fundos

Origem de fundos	2023			2022			Variação de receita cobrada
	Orçamento do ano	Receita cobrada	Grau de execução	Orçamento do ano	Receita cobrada	Grau de execução	
Receitas Gerais	4 577 195 €	4 577 195 €	100,0%	4 287 831 €	4 287 830 €	100,0%	6,7%
Receitas Próprias - RP	3 368 325 €	2 861 739 €	85,0%	2 656 981 €	2 651 500 €	99,8%	7,9%
Receitas Próprias - RI	8 014 594 €	7 127 736 €	88,9%	8 901 332 €	8 748 191 €	98,3%	-18,5%
Financiamento UE	5 590 428 €	5 170 659 €	92,5%	2 531 733 €	1 829 703 €	72,3%	182,6%
Total	21 550 542 €	19 737 329 €	91,6%	18 377 877 €	17 517 223 €	95,3%	12,7%

Quadro 8 - Execução da receita por origem de fundos (com saldo)

3.1.2 Aplicação de fundos

Relativamente à despesa paga, em 2023, o valor total foi de 16.294.064 euros, correspondendo a um grau de execução 75,8% do orçamentado para o ano. Comparativamente ao ano de 2022, verifica-se um aumento da despesa paga de 8%, correspondendo fundamentalmente a custos com pessoal e outras despesas correntes relacionadas com o aumento da execução de projetos de investigação.

O saldo final da gerência de 2023 aumentou relativamente ao ano anterior, no montante de 1.008.473 euros, o que corresponde a um aumento de aproximadamente 41,4%.

Tipo de despesa	2023			2022			Variação de despesa paga
	Orçamento do ano	Despesa paga	Grau de execução	Orçamento do ano	Despesa paga	Grau de execução	
Remunerações certas e permanentes	7 862 350 €	7 169 087 €	91,2%	7 164 596 €	6 582 761 €	91,9%	8,9%
Remunerações variáveis e eventuais	195 185 €	172 913 €	88,6%	311 758 €	243 708 €	78,2%	-29,0%
Segurança Social	2 301 226 €	1 624 340 €	70,6%	1 717 030 €	1 530 620 €	89,1%	6,1%
Aquisição de bens	2 580 759 €	1 490 039 €	57,7%	2 216 264 €	1 454 254 €	65,6%	2,5%
Aquisição de serviços	3 698 491 €	2 658 928 €	71,9%	3 472 639 €	2 426 781 €	69,9%	9,6%
Outras despesas correntes	3 550 852 €	2 372 559 €	66,8%	2 218 877 €	1 988 241 €	89,6%	19,3%
Transferências	285 443 €	229 200 €	80,3%	231 400 €	176 874 €	76,4%	29,6%
Aquisição de bens de capital - Investimentos	1 020 170 €	576 998 €	56,6%	859 680 €	674 193 €	78,4%	-14,4%
Ativos financeiros				5 000 €	5 000 €	100,0%	-100,0%
Total	21 494 476 €	16 294 064 €	75,8%	18 197 244 €	15 082 432 €	82,9%	8,0%

Quadro 9 - Evolução da despesa por tipo de despesa

Origem de fundos	2023			2022			Variação de despesa paga
	Orçamento do ano	Despesa paga	Grau de execução	Orçamento do ano	Despesa paga	Grau de execução	
Receitas Gerais	4 577 195 €	3 951 790 €	86,3%	4 033 573 €	3 907 813 €	96,9%	1,1%
Receitas Próprias - RP	3 350 987 €	2 590 535 €	77,3%	2 598 845 €	1 923 957 €	74,0%	34,6%
Receitas Próprias - RI	7 984 550 €	6 629 566 €	83,0%	9 031 203 €	7 775 549 €	86,1%	-14,7%
Financiamento UE	5 581 744 €	3 122 173 €	55,9%	2 533 623 €	1 475 113 €	58,2%	111,7%
Total	21 494 476 €	16 294 064 €	75,8%	18 197 244 €	15 082 432 €	82,9%	8,0%

Quadro 10 - Execução da despesa por origem de fundos

Origem de fundos	Saldo inicial 2022	Receita cobrada	Despesa paga	Saldo do ano	Saldo para Gerência seguinte	Variação do saldo de Gerência	
						Valor	%
Receitas Gerais	1 352 659 €	4 577 195 €	3 951 790 €	625 405 €	625 405 €	-727 254 €	-53,8%
Receitas Próprias - RP	654 222 €	2 861 739 €	2 590 535 €	271 204 €	271 204 €	-383 018 €	-58,5%
Receitas Próprias - RI	73 321 €	7 127 736 €	6 629 566 €	498 170 €	498 170 €	424 849 €	579,4%
Financiamento UE	354 590 €	5 170 659 €	3 122 173 €	2 048 486 €	2 048 486 €	1 693 896 €	477,7%
Total	2 434 792 €	19 737 329 €	16 294 064 €	3 443 265 €	3 443 265 €	1 008 473 €	41,4%

Quadro 11 - Saldo orçamental e execução por origem de fundos

3.2. Desempenho económico

3.2.1 Estrutura e evolução dos rendimentos

No ano de 2023, os rendimentos do ITQB NOVA ascenderam a 16.773.518 euros, o que representa um aumento 9,7% face a 2022.

Rendimentos	2023		2022		Variação 2023/2022	
	Valor	Estrutura	Valor	Estrutura	Valor absoluto	%
Impostos, contribuições e taxas	773 548 €	4,6%	676 824 €	4,4%	96 724 €	14,3%
Vendas	14 148 €	0,1%	6 564 €	0,0%	7 585 €	115,6%
Prestações de serviços e concessões	224 958 €	1,3%	74 909 €	0,5%	150 049 €	200,3%
Rendimentos / gastos imputados de entidades controladas, associadas e empreendimentos conjuntos	14 734 879 €	87,8%	13 256 957 €	86,7%	1 477 923 €	11,1%
Imparidade de dívidas a receber (perdas/reversões)	0 €	0,0%	134 €	0,0%	-134 €	0,0%
Outros rendimentos	1 025 985 €	6,1%	1 281 662 €	8,4%	-255 678 €	-19,9%
Total	16 773 518 €	100,0%	15 297 049 €	100,0%	1 476 469 €	9,7%

Quadro 12 – Rendimentos

3.2.1.1 Impostos, contribuições e taxas

A variação mais significativa ao nível de impostos, contribuições e taxas entre os anos de 2023 e 2022 está relacionada com o item "Propinas de doutoramentos", que registou um aumento de 126.864 euros referentes a BOLSAS – FCT. Neste item estão também refletidos os "Custos de Formação" (*Bench Fees*), que o ITQB NOVA considera numa ótica de acréscimos e diferimentos de Proveitos. De salientar que, no ano de 2023, o ITQB NOVA não recebeu qualquer tranche referente a 2023, tendo, por isso, a necessidade de especializar em acréscimos de rendimentos o valor de 434.500 euros.

Impostos, contribuições e taxas	2023	2022	Variação
Impostos, contribuições e taxas	773 548 €	676 824 €	96 724 €
Taxas, multas e outras penalidades	773 548 €	676 824 €	96 724 €
Taxas	773 548 €	676 824 €	96 724 €
Emolumentos	30 457 €	20 625 €	9 832 €
Propinas	743 091 €	656 199 €	86 891 €
Propinas de pós-graduações	15 400 €	52 963 €	-37 563 €
Propinas de mestrados	53 598 €	56 008 €	-2 410 €
Propinas de doutoramentos	674 092 €	547 228 €	126 864 €
Outras	0 €	0 €	0 €
Taxas de matrícula	0 €	0 €	0 €
Taxas de matrícula - formação inicial	0 €	0 €	0 €
Total	773 548 €	676 824 €	96 724 €

Quadro 13 - Impostos, contribuições e taxas

3.2.1.2 Rendimentos/gastos imputados de entidades controladas, associadas e empreendimentos conjuntos

Considerando que o valor das transferências recebidas de diferentes fontes representa 87,8% do total da estrutura do ITQB NOVA, o valor recebido reflete a normal execução dos projetos, através do reembolso dos pedidos de pagamentos realizados.

Rendimentos/gastos imputados	2023	2022	Varição
Transferências e subsídios correntes obtidos	14 734 879 €	13 256 957 €	1 477 923 €
Transferências correntes	13 973 174 €	12 822 999 €	1 150 176 €
Transferências — Tesouro	4 527 195 €	4 282 816 €	244 379 €
Transferências correntes obtidas	9 445 979 €	8 540 183 €	905 797 €
Subsídios correntes	761 705 €	433 958 €	327 747 €
Subsídio ao produto	761 705 €	433 958 €	327 747 €
Instituições privadas	179 962 €	100 963 €	78 999 €
Instituições sem fins lucrativos	114 €	3 153 €	-3 039 €
Famílias	16 117 €	0 €	16 117 €
Administração Central - Estado (Inst.s/Auto.Admin.Financ.)	7 600 €	0 €	7 600 €
Resto do Mundo - União Europeia - Países Membros	17 500 €	1 200 €	16 300 €
Administração Local	305 504 €	283 642 €	21 863 €
Resto do Mundo - Países Terceiros e Org. Internacionais	234 907 €	45 000 €	189 907 €
Totais	14 734 879 €	13 256 957 €	1 477 923 €

Quadro 14- Rendimentos

3.2.2 Estrutura e evolução dos gastos

Os gastos do exercício de 2023 totalizaram 16.533.853 euros, verificando-se um aumento de 6,9% face a 2022.

Gastos	2023		2022		Varição 2023/2022	
	Valor	Estrutura	Valor	Estrutura	Valor absoluto	%
Gastos imputados de entidades controladas, associadas e empreendimentos conjuntos	6 989 €	0,0%	0 €	0,0%	6 989 €	0,0%
Fornecimentos e serviços externos	4 238 838 €	25,6%	4 014 789 €	26,0%	224 049 €	5,6%
Gastos com pessoal	9 086 548 €	55,0%	8 453 166 €	54,7%	633 382 €	7,5%
Transferências e subsídios concedidos	2 235 383 €	13,5%	1 910 293 €	12,4%	325 090 €	17,0%
Prestações sociais	31 144 €	0,2%	30 498 €	0,2%	647 €	2,1%
Imparidade de dívidas a receber (perdas/reversões)	931 €	0,0%	0 €	0,0%	931 €	0,0%
Outros gastos	127 039 €	0,8%	151 670 €	1,0%	-24 631 €	-16,2%
Gastos/reversões de depreciação e amortização	803 857 €	4,9%	904 880 €	5,9%	-101 024 €	-11,2%
Juros e gastos similares suportados	3 124 €	0,0%	1 577 €	0,0%	1 548 €	98,2%
Total	16 533 853 €	100,0%	15 466 872 €	100,0%	1 066 981 €	6,9%

Quadro 15 - Gastos

Para este aumento verificado nos gastos contribuíram significativamente os fornecimentos e serviços externos em 5,6%, os gastos com pessoal em 7,5%, as transferências e os subsídios concedidos em 17,0%.

3.2.2.1 Fornecimentos e serviços externos

Na rubrica “Fornecimentos e serviços externos” verificou-se um aumento de gastos, face a 2022, no montante de 224.049 euros, como consequência da normal execução de projetos de investigação, bem como do aumento verificado no custo da eletricidade (muito embora o consumo de energia tenha diminuído cerca de 7%, o respetivo custo aumentou, em cerca de 33%, devido ao escalar dos preços da eletricidade).

Fornecimentos e serviços externos	2023	2022	Variação
Subcontratos	17 415 €	172 007 €	- 154 592 €
Serviços especializados	1 469 743 €	1 531 214 €	- 61 471 €
Materiais de consumo	1 138 927 €	984 148 €	154 779 €
Energia e fluídos	1 074 893 €	857 515 €	217 378 €
Deslocações, estadas e transportes	263 355 €	250 593 €	12 761 €
Serviços diversos	274 505 €	219 311 €	55 194 €
Total	4 238 838 €	4 014 789 €	224 049 €

Quadro 16 - Fornecimentos e serviços externos

3.2.2.2 Gastos com pessoal

Durante o exercício de 2023 registou-se uma variação positiva em gastos com pessoal no total de 633.382 euros, que se deveu, no essencial, ao efeito gerado pelas medidas de valorização remuneratória dos trabalhadores que exercem funções públicas, aprovadas pelo Governo, nomeadamente através da publicação do Decreto-Lei n.º 84-F/2022, de 16 de dezembro, que altera a base remuneratória para 761,58 euros e consequente atualização da remuneração base dos trabalhadores.

A estrutura remuneratória das carreiras gerais da Administração Pública (AP) também foi alterada. A Portaria n.º 107-A/2023, de 18 de abril, foi atualizada e o subsídio de refeição diário aumentou para 6 euros. O Decreto-Lei n.º 26-B/2023, de 18 de abril, promove a atualização salarial intercalar do valor das remunerações da AP em 1%, acrescido às subidas nominais atribuídas no início do ano (Decreto-Lei n.º 84-F/2022, de 16 de dezembro). Todas estas alterações produziram efeitos a 1 de janeiro de 2023.

Gastos com pessoal	2023	2022	Variação
Remunerações dos órgãos sociais e de gestão	13 984 €	11 209 €	2 776 €
Remunerações do pessoal	7 406 488 €	6 932 961 €	473 528 €
Indemnizações	0 €	0 €	0 €
Encargos sobre remunerações	1 588 636 €	1 475 850 €	112 786 €
Acidentes no trabalho e doenças profissionais	30 786 €	0 €	30 786 €
Outros gastos com o pessoal	831 €	257 €	575 €
Outros encargos sociais	45 822 €	32 890 €	12 932 €
Total	9 086 548 €	8 453 166 €	633 382 €

Quadro 17 - Gastos com pessoal

3.2.2.3 Transferências e subsídios concedidos

No exercício de 2023, as transferências correntes concedidas registaram um aumento de 231.410 euros, muito por efeito das transferências efetuadas para entidades públicas. Os subsídios correntes concedidos registaram um aumento de 93.679 euros.

Transferências e subsídios concedidos	2023	2022	Varição
Transferências correntes concedidas	1 349 902 €	1 118 492 €	231 410 €
Entidades públicas	613 939 €	277 535 €	336 404 €
Entidades privadas	692 129 €	800 325 €	-108 196 €
Bolseiros s/ vínculo	43 835 €	40 632 €	3 202 €
Subsídios correntes concedidos	885 480 €	791 801 €	93 679 €
Bolsa de investigação	789 589 €	769 773 €	19 816 €
Bolsa de estudantes	45 500 €	0 €	45 500 €
Outros subsídios e transferências de capital	50 392 €	22 028 €	28 364 €
Total	2 235 383 €	1 910 293 €	325 090 €

Quadro 18 - Transferências e subsídios concedidos

3.2.2.4 Outros gastos

Em 2023, sob a rubrica “Outros gastos” registou-se uma variação negativa de 24.631 euros face a 2022, o que representa uma diminuição de cerca de -16,2%.

3.3 Demonstração de resultados por natureza

O resultado líquido do ITQB NOVA no exercício de 2023 foi positivo, no montante de 239.665 euros.

No quadro seguinte apresenta-se a demonstração de resultados do exercício por natureza no período compreendido entre 1 de janeiro a 31 de dezembro de 2023.

Rendimentos e gastos	Notas	Períodos	
		2023	2022
Impostos, contribuições e taxas	Nota 14	773 548	676 824
Vendas	Nota 13	14 148	6 564
Prestações de serviços e concessões	Nota 13	224 958	74 909
Transferências e subsídios correntes obtidos	Nota 14	14 734 879	13 256 957
Rendimentos/Gastos imputados de entidades controladas, associadas e empreendimentos conjuntos	Nota 21	(6 989)	0
Variações nos inventários da produção		0	0
Trabalhos para a própria entidade		0	0
Custo das mercadorias vendidas, das matérias consumidas e dos inventários transferidos		0	0
Fornecimentos e serviços externos	Nota 21	(4 238 838)	(4 14 789)
Gastos com pessoal	Nota 19	(9 086 548)	(8 453 166)
Transferências e subsídios concedidos	Nota 21	(2 235 383)	(1 910 293)
Prestações sociais	Nota 21	(31 144)	(30 498)
Imparidade de inventários e ativos biológicos (perdas/reversões)			
Imparidade de dívidas a receber (perdas/reversões)	Nota 9	(931)	134
Provisões (aumentos/reduções)		0	0
Imparidade de investimentos não depreciables/amortizáveis (perdas/reversões)		0	0
Aumentos/reduções de justo valor		0	0
Outros rendimentos	Nota 14	1 025 985	1 281 662
Outros gastos	Nota 21	(127 039)	(151 670)
Resultados antes das depreciações e gastos de financiamento		1 046 646	736 634
Gastos/reversões de depreciação e amortização	Nota 21	(803 857)	(904 880)
Imparidade de investimentos depreciables/amortizáveis (perdas/reversões)		0	
Resultado operacional (antes de gastos de financiamento)		242 789	(168 246)
Juros e rendimentos similares obtidos		0	0
Juros e gastos similares suportados	Nota 21	(3 124)	(1 577)
Resultado antes de impostos		239 665	(169 823)
Imposto sobre o rendimento		0	0
Resultado líquido do período		239 665	(169 823)

Quadro 19 - Demonstração de resultados do exercício por natureza

3.4 Desempenho financeiro

3.4.1 Estrutura do Ativo

O quadro seguinte evidencia a estrutura e a variação 2023/2022 do Ativo do ITQB NOVA, desagregando as componentes de “Ativo corrente” e “Ativo não corrente”. No cômputo geral, o valor do Ativo do Instituto aumentou cerca de 5,4%.

Ativo	2023		2022		Variação 2023/2022	
	Valor	Estrutura	Valor	Estrutura	Valor absoluto	%
Ativo Corrente						
Ativos fixos tangíveis	10 039 964 €	31,2%	10 351 943 €	33,9%	-311 979 €	-3,0%
Ativos intangíveis	1 134 €	0,0%	1 731 €	0,0%	-597 €	-34,5%
Participações financeiras	260 419 €	0,8%	267 408 €	0,0%	-6 989 €	0,0%
Outros ativos financeiros	0 €	0,0%	0 €	0,0%	0 €	0,0%
Outras contas a receber	0 €	0,0%	0 €	0,0%	0 €	0,0%
Ativo não Corrente						
Devedores por transferências e subsídios não reembolsáveis	17 375 207 €	54,0%	16 890 152 €	55,3%	485 055 €	2,9%
Clientes, contribuintes e utentes	235 332 €	0,7%	56 970 €	0,2%	178 362 €	313,1%
Outras contas a receber	838 446 €	2,6%	561 231 €	1,8%	277 215 €	49,4%
Diferimentos	5 886 €	0,0%	0 €	0,0%	5 886 €	0,0%
Caixa e depósitos	3 448 180 €	10,7%	2 436 637 €	8,0%	1 011 543 €	41,5%
Total	32 204 567 €	100,0%	30 566 071 €	100,0%	1 638 496 €	5,4%

Quadro 20 – Ativo

3.4.1.1 Ativo fixo tangível / Ativos intangíveis

Durante o ano de 2023 verificou-se uma diminuição do valor do ativo fixo tangível, essencialmente em resultado do menor volume de aquisições de equipamentos adquiridos no âmbito e afetos a projetos de investigação.

Ativo fixo tangível / Ativos intangíveis	2023	2022	Variação
Equipamento básico	441 085 €	615 049 €	-173 964 €
Equipamento de transporte	0 €	0 €	0 €
Equipamento administrativo	19 890 €	10 166 €	9 724 €
Equipamentos biológicos	0 €	0 €	0 €
Outros	27 730 €	3 133 €	24 597 €
Total	488 705 €	628 348 €	-139 643 €

Quadro 21 – Adições Ativo fixo tangível

3.4.1.2 Participações financeiras

O ITQB NOVA detém uma participação financeira no iBET – Instituto de Biotecnologia Experimental e Tecnológica, no valor de 40.000 euros. Detém ainda uma subscrição de controlo em 100,0% do Centro de Tecnologia Química e Biológica (CTQB), que em 2023 foi registado na Patrimonial em gastos imputados de entidades controladas um valor de 6.989,26 euros referente a 2022. À data de 26 fevereiro de 2024, o ITQB NOVA não tem conhecimento do Resultado Líquido do Exercício (RLE) do CTQB relativo a 2023. Em 2022 foi adquirida, pelo ITQB NOVA, uma participação financeira na *HyLab – Green Hydrogen Collaborative Laboratory*, no valor de 5.000 euros, que se mantém em 2023.

Designação	Sede	% Controlo		Controlo final
		Direto	Indireto	
iBET - Instituto de Biologia Experimental e Tecnológica	Quinta do Marquês 2780-155 Oeiras		2,94%	2,94%
CTQB - Centro de Tecnologia Química e Biológica	Quinta do Marquês 2780-155 Oeiras	100,00%		100,00%
<i>HyLab – Green Hydrogen Collaborative Laboratory</i>	Central Termoelétrica Sines		5,00%	5,00%

Quadro 22 – Partes relacionadas, percentagem de controlo

Descrição	31/12/2023	31/12/2022
Investimentos financeiros		
iBET - Instituto de Biologia Experimental e Tecnológica	40 000 €	40 000 €
CTQB - Centro de Tecnologia Química e Biológica	215 419 €	222 408 €
<i>HyLab – Green Hydrogen Collaborative Laboratory</i>	5 000 €	5 000 €
Total	260 419 €	267 408 €

Quadro 23 – Partes relacionadas, investimentos

3.4.1.3 Devedores por transferências e subsídios não reembolsáveis

Foram registados 7.277.541 euros em devedores por atribuição de subsídios ao funcionamento afetos a projetos de investigação iniciados em 2023.

ENTIDADE CONSTITUÍVA	ANO DE ARRANQUE	ENTIDADE FINANCIADORA	REFERÊNCIA DO PROJETO	CENTRO DE CUSTO	DATA INICIO	DATA FIM	FINANCIAMENTO	
							%	VALOR
ITQB	2023	FCT	2022.01678.PTDC - DyNAmicSphere - Simon Schäper	ICK2201	01/03/2023	31/08/2024	100%	49 982 €
ITQB	2023	FCT	2022.02027.PTDC -Biotat4SusChem - Lígia Martins	ICK2202	01/03/2023	28/02/2026	100%	247 084 €
ITQB	2023	FCT	2022.02916.PTDC -Rice2B - Margarida Oliveira	ICK2203	01/01/2023	31/12/2025	100%	250 000 €
ITQB	2023	FCT	2022.03561.PTDC -SWTFOLDTOX - Pedro Mateus	ICK2204	01/03/2023	28/02/2026	100%	249 268 €
ITQB	2023	FCT	2022.04565.PTDC -GaAzoleX -Luis Pereira Lima	ICK2205	01/03/2023	31/08/2024	100%	49 754 €
ITQB	2023	FCT	2022.06750.PTDC -SONG -Isabel Tavares Martins	ICK2206	01/02/2023	31/07/2024	100%	49 702 €

ENTIDADE CONSTITUÍVA	ANO DE ARRANQUE	ENTIDADE FINANCIADORA	REFERÊNCIA DO PROJETO	CENTRO DE CUSTO	DATA INICIO	DATA FIM	FINANCIAMENTO	
							%	VALOR
ITQB	2023	FCT	2022.07024.PTDC -ElectroMicroCO2 -Felipe Conzuelo	ICK2207	01/03/2023	28/02/2026	100%	249 999 €
ITQB	2023	FCT	2022.08266.PTDC -Lat-E(asy) pisi - Carmen Santos	ICK2208	01/03/2023	31/08/2026	100%	49 968 €
ITQB	2023	FCT	2022.08339.PTDC -Nucleo-SUMO - Leonor Margalha	ICK2209	01/01/2023	30/06/2024	100%	50 000 €
ITQB	2023	FCT	2022.10980.PTDC -PneumoSIS - Carina Valente	ICK2210	01/03/2023	31/08/2024	100%	49 875 €
ITQB	2023	FCT	EULAC/0001/2022 - M. Archer	ICJ2209	28/02/2023	27/02/2026	100%	75 000 €
ITQB	2023	UE	GA number:101081776 - AgriLoop - CSP	ICQ88	01/01/2023	30/11/2026	100%	449 594 €
ITQB	2023	UE	GA number:101094587 - PHENET	ICQ89	01/01/2023	31/12/2027	100%	176 125 €
ITQB	2023	UE	GA number:101068836 - BIOELECTRO-CO2	ICQ90	01/03/2023	28/02/2025	100%	156 779 €
ITQB	2023	UE	GA number:101059247 - SAMEorNOT-	ICQ91	01/01/2023	30/09/2024	100%	137 181 €
ITQB	2023	UE	GA number:101130784	ICQ92	01/06/2023	31/05/2025	100%	156 779 €
ITQB	2023	PRR	Pacto da Bioeconomia Azul - VERTICAL ALGAS	ICB01	01/01/2023	31/12/2025	100%	334 863 €
ITQB	2023	PRR	PRR-04/C19-I07.05/2022 - PROGRAMA DE ESTÁGIOS NA AP	ICB05	01/01/2023	31/12/2023	100%	25 569 €
ITQB	2023	UE	GA number: 101086293 - CRISpIt	ICQ93	01/01/2023	31/12/2026	100%	139 200 €
ITQB	2023	UE	GA number: 101081878 - BELIS	ICQ94	01/01/2023	30/09/2028	100%	187 450 €
ITQB	2023	UE	GA number: 101121863 - FRONTIERS	ICQ95	01/01/2023	31/05/2027	100%	34 209 €
ITQB	2023	La Caixa	CI23-102720-La Caixa	ICT55	12/10/2023	11/10/2025	100%	49 000 €
ITQB	2023	FCT	N62909-23-1-2007 - NAVAL	ICV3934	01/01/2023	31/01/2026	100%	265 877 €
ITQB	2023	PFIZER	PROJETO PFIZER - PENEUMOY4 - 89051149-RSL	ICV1038	01/01/2023	31/12/2025	100%	371 302 €
ITQB	2023	UE	GA number: 101137419 - EvaMobs - Claudio Soares	ICQ96	31/12/2023	31/12/2028	100%	3 422 981€
Total								7 277 541€

Quadro 24 – Projetos I&D com arranque em 2023

3.4.1.4 Caixa e Depósitos

Na rubrica “Caixa e depósitos” verificou-se um aumento de 1.011.543 euros, distribuídos da seguinte forma:

	2023	2022	Varição
Depósitos à ordem	3 448 180 €	2 436 637 €	1 011 543 €
Depósitos à ordem no Tesouro	3 145 452 €	1 245 815 €	1 899 637 €
ITQB - IGCP1-078101120000000444719	120 803 €	257 507 €	-136 704 €
ITQB - IGCP2-078101120112001351450	3 024 648 €	988 307 €	2 036 341 €
Fundação UNL	0 €	0 €	0 €
Fundação - IGCP - 01120011625	0 €	0 €	0 €
Depósitos bancários à Ordem	302 728 €	1 190 822 €	-888 094 €

	2023	2022	Varição
ITQB - CGD1-ORDEM-003500270006523453033	100 468 €	739 887 €	-639 419 €
ITQB - BS2-ORDEM-001803670020001714688	14 192 €	14 284 €	-91 €
ITQB - BS3-ORDEM-001803670020001997734	3 867 €	3 982 €	-115 €
ITQB - CGD2-ORDEM-003505490006381243009	71 999 €	31 792 €	40 206 €
ITQB – BPI – ORDEM-0010 0000 58867190101 68	112 202 €	400 877 €	-288 675 €

Quadro 25 – Caixa e depósitos

3.4.2 Estrutura dos Fundos Próprios e Passivo

Fundos Próprios e Passivo	2023		2022		Varição 2023/2022	
	Valor	Estrutura	Valor	Estrutura	Valor absoluto	%
Fundos Próprios						
Património/Capital	12 513 785 €	38,9%	12 513 785 €	40,9%	0 €	0,0%
Resultados transitados	156 897 €	0,5%	326 720 €	1,1%	-169 823 €	-52,0%
Ajustamentos em ativos financeiros	224 151 €	0,7%	224 151 €	0,7%	0 €	0,0%
Outras variações no património líquido	-1 220 953 €	-3,8%	-1 108 882 €	-3,6%	-112 071 €	10,1%
Resultado líquido do período	239 665 €	0,7%	-169 823 €	-0,6%	409 488 €	241,1%
Passivo						
Estado e Outros Entes Públicos	327 316 €	1,0%	346 227 €	1,1%	-18 911 €	-5,5%
Outras contas a pagar	1 398 599 €	4,3%	1 410 086 €	4,6%	-11 486 €	-0,8%
Diferimentos	18 565 106 €	57,6%	17 023 807 €	55,7%	1 541 299 €	9,1%
Total	32 204 567 €	100,0%	30 566 071 €	100,0%	1 638 496 €	5,4%

Quadro 26 – Fundos Próprios e Passivo

3.4.2.1 Resultados transitados

Os resultados transitados registaram uma variação negativa de 52,4% por força do Resultado Líquido do exercício do exercício anterior, que foi negativo no valor de 169.823€.

3.4.2.2 Diferimentos

Nos diferimentos, na rubrica Rendimentos a reconhecer – Projetos, ao saldo que transitou de 2022 no montante de 16.966.520 euros, adicionamos 7.277.541 euros do valor em dívida afeto a novos contratos/projetos de investigação e deduzimos 5.370.719 euros de rendimentos a reconhecer no ano corrente, a este montante adicionamos ainda 401.762 euros em subsídios ao investimento, verificando assim que o valor a transitar para 2024 de Rendimentos a reconhecer – Projetos é de 18.471.580 euros.

Descrição	31/12/2023	31/12/2022
Propinas - 1º ciclo	0 €	0 €
Propinas - 2º ciclo	31 543 €	42 563 €
Propinas - 3º ciclo	35 384 €	7 337 €
Propinas - Outros cursos	26 600 €	7 388 €
Rendimentos a reconhecer - Projetos	18 471 580 €	16 966 519 €
Rendimentos a reconhecer - Outros	0 €	0 €
Total	18 565 106 €	17 023 807 €

Quadro 27 – Diferimentos

3.4.2.3 Fundos Próprios

Verificou-se uma variação positiva de 127 594 euros no Património Líquido do ITQB nova conforme quadro abaixo:

Património líquido	31/12/2022	Aumentos	Diminuições	Aplicação do R.L.E.	31/12/2023
Património / Capital	12 513 785 €				12 513 785 €
Reservas	0 €				0 €
Resultados transitados	326 720 €		-169 823 €		156 897 €
Ajustamentos em ativos financeiros	224 151 €				224 151 €
Excedentes de revalorização	0 €				0 €
Outras variações no património líquido	-1 108 882 €	724 €	-112 796 €		-1 220 953 €
Resultado líquido do período	-169 823 €	409 488 €			239 665 €
Total de Património líquido	11 785 952 €	410 212 €	-282 618 €	0.00 €	11 913 546 €

Quadro 28 – Património líquido

3.4.2.4 Resultado líquido do período

No ano de 2023 verificou-se um resultado líquido do período positivo, no valor de 239.665 euros.

Oeiras, 26 de fevereiro de 2024

O Conselho de Gestão do ITQB NOVA